

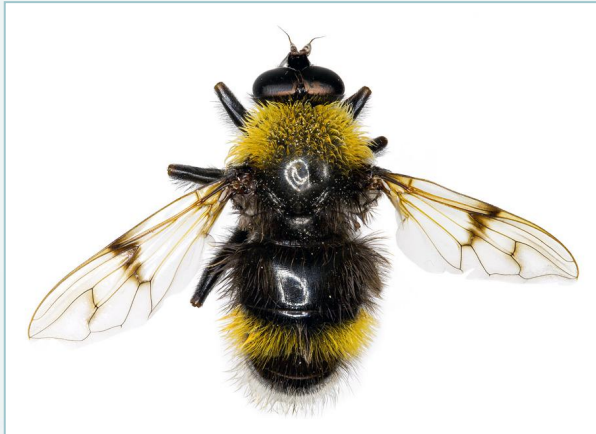


## Loddenblomsterflue

*Pocota personata* (Harris, [1780])

Rødlistet art

faktaark



Loddenblomsterflue er en stor og karakteristisk blomsterflue. Den er til forveksling lik jordhumle, med hårete kropp i omtrent det samme fargemønsteret, og kan finnes på bl.a. hagtorn, hvor den opptrer sammen med en rekke humlearter. Arten er kun funnet på to lokaliteter i Norge, og ser ut til å være sjelden i hele sitt utbredelsesområde.

Status  
Kategori sterkt truet (EN) på Norsk rødliste for arter 2010.

### Kjennetegn

Denne arten er til forveksling lik en jordhumle – med tett behåring i omtrent samme fargekombinasjoner. Ryggskjoldet har tett gulaktig behåring på fremre halvdel, mens den bakre halvdel har svart og noe lengre behåring. Bakkroppen er bred og noe mindre tett behåret. Fra tredje kroppsled på bakkroppen og bakover kan den være enten helt oransjegul eller det kan gå over i hvitt lengst bak. Mørkere partier kan forekomme. Som hos humlene kan de lyse partienes omfang og fargenyanser variere. Loddenblomsterflue har et forholdsvis lite hode som – sett ovenfra – ikke er bredere enn ryggskjoldet. Ansiktet er svart, med ansiktsskul og med kraftig fremskytende fremre munnkant. På midten av vingen finnes det en kraftig og avlang mørk vingeflekk. Denne vingeflekk er et godt kjennetegn for å skille arten fra humler når de sitter sammen på hagtornblomstene. Beina varierer i farge fra hovedsakelig gule til mørke.

### Utbredelse

Loddenblomsterflue er en sjelden art i Norge. Den er kun kjent fra to lokaliteter: Hedrum i Vestfold og Fetsund i Akershus. I Sverige ser det ut til at arten har økt i antall fra slutten av 1900-tallet. Arten er også kjent fra Danmark, men er ikke registrert i Finland. Ellers i Europa er arten sjelden og forekommer spredt i Mellom-Europa, sør til Pyreneene og Alpene. Arten finnes dessuten i det sørlige Kaukasus.

### Biologi

Loddenblomsterflue er knyttet til storvokst og gammel løvskog. Larveutviklingen er trolig flerårig og skjer under barken eller i bløte råtehull, ofte høyt oppe i gamle løvtrær. Fra utlandet er larva kjent fra råtehull av ask, alm, hestekastanje,



Kjent utbredelse av loddenblomsterflue i Norge.

bøk, osp, eik og platanlønn. Forpoppingen skjer etter vinteren. De voksne hannene søker til blomster av bl.a. hagtorn etter hunner, for siden å hastig fly videre til neste tre. Den er også observert på hegg, rogn og skvallerkål. Arten flyr ofte høyt oppe i trekronene og er således vanskelig å få øye på. I Sverige, hvor arten er vanligere, er den oppgitt å fly fra mai til midten av juli.

### Bestandsstatus

Siden arten kun er funnet noen få ganger i Norge, har vi lite data om bestandssituasjonen. Arten ser imidlertid ut til å ha preferanse for gamle, grovvokste løvtrær med råtehull, hvor larva utvikler seg. Fjerning av gamle eller sjuke trær i landskapet er en av årsakene til at artens leveområder ser ut til å minske i Norge. Arten er trolig noe oversett, og i Sverige ser arten ut til å være på fremgang. Gjengroing av enger og hagemark med osp og andre løvtrær ser ut til å være gunstig for denne arten, spesielt i kombinasjon med mer løvverk i skogen.

## Referanser

Ahnlund, H. 1996. Vedinsekter på en sörmländsk aspstubbe. Entomologisk tidskrift 117, 137-144.

Andersson, H. 1999. Rödlistade eller sällsynta evertebrater knutna till ihåliga, murkna eller savande träd samt trädsvampar i Lunds stad. Entomologisk Tidskrift 120, 169-183.

Bartsch, H., Binkiewicz, A., Klintbjer, A., Rådén, A. & Nasibov, E. 2009. Nationalnyckeln till Sveriges flora och fauna. Tvåvingar: Blomflugor: Eristalinae & Microdontinae. Diptera: Syrphidae. Eristalinae & Microdontinae. ArtDatabanken SLU, Uppsala.

Falk, S.J. 1992. A review of the scarce and threatened flies of great Britain. Joint Nature Conservation Committee 39, 1-194.

Nielsen, T.R. 2002. Additions to the Norwegian Hoverfly fauna (Diptera, Syrphidae). Norw. J. Entomol. 48, 18.

Torp, E. 1994. Danmarks Svirrefluer. Danmarks Dyreliv Bind 6, 1-490.

Stubbs, A.E. & Falk, S.J. 2002. British Hoverflies, The British Entomological and Natural History Society. Second Edition, 1-469.