

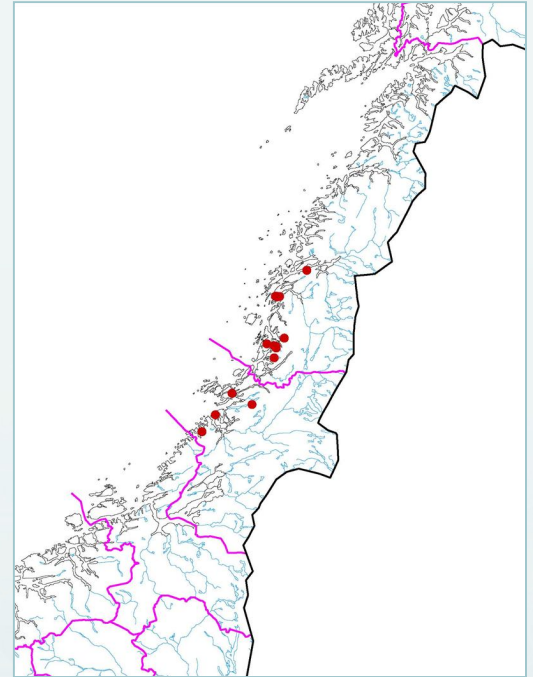


Narreglye *Staurolemma omphalarioides*

Rødlistet art

Narreglye er en olivengrønn til brunsvart, putedannende og i fuktig tilstand gelatinøs bladlav med brune til brunsvarte fruktlegemer. Den er svært sjelden og er påvist bare noen få steder langs kysten av Nord-Trøndelag og søndre Nordland. Narreglye vokser på stammer av gamle ospetrær i åpen lauvdominert skog i kulturlandskap eller i boreal regnskog med gran.

Status
Kategori sterkt truet (EN) på Norsk rødliste for arter 2010.



Kjent utbredelse for narreglye i Norge.

faktaark

Kjennetegn

Narreglye er en mørkt olivengrønn, eller brunsvart til nesten svart, putedannende bladlav som kan bli opp til 3 cm i diameter. Den inneholder blågrønnbakterier av slekta *Nostoc* og sveller betydelig i fuktig vær. Lobene er som regel dypt innskåret og rynkete og danner oppstigende sekundærlober. Tallus er mer eller mindre tett besatt med kuleforma isidier, særlig langs kanten og på rynkene. Narreglye danner brune til brunsvarte fruktlegemer (apothecier) med isidiøs kant og produserer ganske små, fargeløse, runde sporer uten septeringer. Narreglye kan forveksles med puteglye *Collema fasciculare* som imidlertid vanligvis mangler isidier på apotheciekanten og produserer nålforma, mangesepterte sporer.

Utbredelse

Narreglye er en europeisk art med hovedtyngden av populasjonen i Middelhavsområdet med utløpere til Makaronesia. Den er vanligst i sørvestre Portugal og Spania samt i Adriaterhavsregionen. Foruten de nevnte landene er narreglye kjent fra Frankrike, Italia, Slovenia, Kroatia, Hellas, Tyrkia, Israel og Tunisia samt Kanariøyene (Gran Canaria) og Kapp Verdeøyene. Det norske utbredelsesområdet er sterkt adskilt fra den øvrige europeiske populasjonen og omfatter kommunene Flatanger, Namsos, Fosnes og Nærøy i Nord-Trøndelag og Bindal, Brønnøy, Sømna, Alstahaug og Leirfjord i Nordland. De største kjente forekomstene av narreglye i Norge er i Alstahaug, Brønnøy og Sømna.

Biologi

Narreglye er alltid fertil og produserer rikelig med ascosporer. I sjeldne tilfeller dannes også pyknidier, innsenka i tallus, som produserer ukjønna diasporer i form av konidier. Vegetativ reproduksjon skjer ved hjelp av isidier som dannes på oversiden av tallus og på kanten av apotheciene. Habitatet for narreglye er delvis ospedominerte skogbestand i kulturlandskapet og delvis ospebestand i grandominert boreal regnskog. Alle norske funn er gjort på eldre stammer av osp med unntak av ett funn på rogn. Arten er tilsynelatende både fuktighetskrevende og lyskrevende. Mange steder er forekomstene truet av gjengroing og fortetning av skogbestand som har vært holdt åpne gjennom lang tid ved beiting og selektiv hogst. Narreglye er trolig også konkurransesvak og blir overgrodd av de store bladlavene i lungeneversamfunnet.



Habitat for narreglye - Lofjellet i Flatanger. Oppslag av gran endrer lysforholdene og truer forekomsten.

Bestandsstatus

En nylig gjennomført registrering viser at forekomstene i Nord-Trøndelag er på retur. Bare på en (Flatanger) av fire kjente lokaliteter ble arten gjenfunnet i 2009 og 2010. I Nordland er situasjonen bedre, men bare forekomstene i Alstahaug og Sømna kan sies å være rikelige. I alle de andre lokalitetene forekommer arten sparsomt.

Referanser

Holien, H. og Jørgensen, P. M. 2010. Narreglye *Staurolemma omphalarioides*, en av Norges merkeligste lavararter. *Blyttia* 68: 81-89.

Jørgensen, P. M. 2007. Collemataceae. *Nordic Lichen Flora* 3: 14-45.

Jørgensen, P. M. og Henssen, A. 1993. *Physma omphalarioides* - its taxonomic position and phytogeography. *Graphis Scripta* 5: 12-17.

Wedin, M., Wiklund, E., Jørgensen, P. M. og Ekman, S. 2009. Slippery when wet: Phylogeny and character evolution in the gelatinous cyanobacterial lichens (Peltigerales, Ascomycetes). *Molecular Phylogeny and Evolution* 53: 862-871.

Lenker

<http://www.nhm.uio.no/lav/web/index.html>