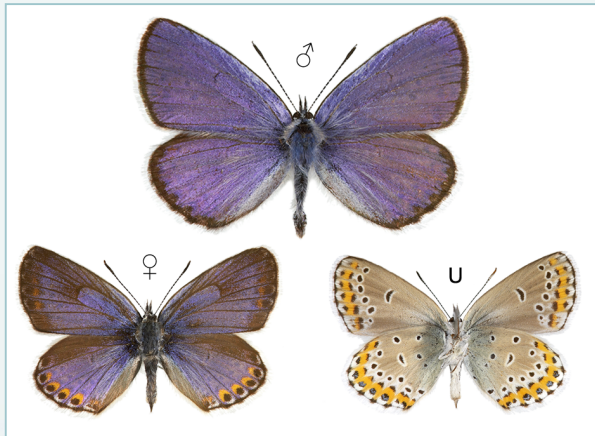




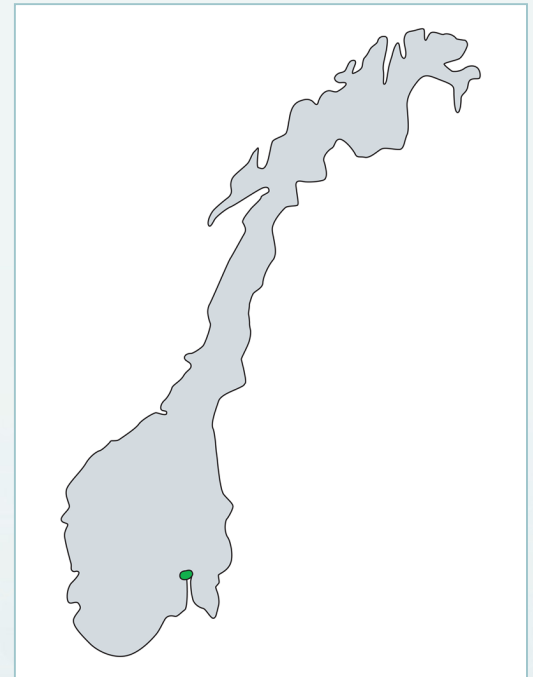
Lakrismjeltblåvinge *Plebejus argyrognomon*

Rødlistet art

Lakrismjeltblåvinge er en av våre to sjeldneste blåvinger. Sommerfuglen forekommer på noen få øyer i indre Oslofjord hvor grunnen består av kalkstein og leirskifer. Larven lever av lakrismjelt. Arten har en lang historie i Norge, men er nå i kraftig tilbakegang, og vil trolig snart dø ut hvis ikke spesielle tiltak iverksettes for å bevare den.

Status

Kategori kritisk truet (CR) på Norsk rødliste for arter 2010. Arten ble fredet i Norge i 2010.



Kjent nåværende forekomst av lakrismjeltblåvinge i Norge.

faktaark

Kjennetegn

Vingespenn 28-34 mm. Hannen har blå vinger med smal, svart vingekant og antydning til svarte flekker langs bakvingens ytterkant. Hunnen har mer utbredte mørke vingetegninger, og bakvingen har tydelige svarte kantflekker med oransje halvmåner innenfor. Framvingekanten kan ha antydning til svarte og oransje kantflekker. Undersiden er grå med svarte, hvitkantede flekker, og både for- og bakvingen har et sammenhengende oransje kantbånd. Den skandinaviske formen av lakrismjeltblåvinge er betydelig større enn den mellomeuropeiske og regnes ofte som en egen underart ssp. *norvegica*. Lakrismjeltblåvinge kan lett forveksles med flere andre norske blåvinger, spesielt tiriltungeblåvinge, argusblåvinge og idasblåvinge. Den kan skilles fra tiriltungeblåvinge på at sistnevnte har en kileformet hvit tegning på bakvingens underside fra det oransje kantbåndet og inn mot midten. Den skilles lettest fra sine to nære slektninger argus- og idasblåvinge på at den har noe lysere underside og er betydelig større.

Utbredelse

De siste årene har lakrismjeltblåvinge bare blitt funnet på Ostøya i Bærum samt en hemmeligholdt øy i Oslofjorden. Historisk er arten kjent fra fire øyer og noen få fastlandslokaliteter i Asker og Bærum samt fra Oslo (ett funn). I Skandinavia for øvrig finnes arten kun i et lite område på østkysten av Sverige. De to skandinaviske populasjonene er isolert fra den øvrige europeiske bestanden og antas å være reliktpopulasjoner fra en periode med varmere klima under stein- og bronsealderen. På verdensbasis er lakrismjeltblåvinge utbredt fra Frankrike, Italia, Belgia og Tyskland østover gjennom Sibir, Sentralasia og Nord-Kina til Korea, Japan og Sakhalin.

Biologi

Lakrismjeltblåvinge finnes på varme, nedbørfattige steder hvor berggrunnen er basisk og larvens vertsplante forekommer rikelig. Larven lever på lakrismjelt, en lys- og kalkkrevende erteplante som hovedsakelig vokser på næringsrik jord eller grusmark med noe grunnvannsig. Sommerfuglen flyr i én generasjon fra begynnelsen av juli til midten av august, og kan påtreffes i sørvendte skogbryn, veikanter og lignende åpne områder. Om kvelden oppholder den seg gjerne på eller rundt vertsplanten. Egget er hvitt og flattrykt og legges tilfeldig og enkeltvis på vertsplanten. Arten overvintrer sannsynligvis som egg, og larven utvikler seg i løpet av forsommeren. Larven er grønn med svart hode og svarte tegninger, og flere larver lever ofte sammen på samme plante. Larvene er hovedsakelig nattaktive. Om dagen skjuler de seg i uutsprungne blader av vertsplanten hvor de vartes opp av maur. Samarbeid med maur er ganske vanlig hos larver av blåvinger. Maurene beskytter larven mot rovdyr og parasitter, og i bytte får de sukkervann som larven skiller ut fra





Typisk biotop for lakrismjeltblåvinge på Borøya i Bærum. Lokaliteten ble senere ødelagt av intensiv beiting.

bakkroppen. Larven til lakrismjeltblåvinge vartes opp av ulike arter av jordmaur (*Lasius*), eitermaur (*Myrmica*) og stokkmaur (*Camponotus*), men den er ikke strengt avhengig av dette samarbeidet for å overleve. Den fullvoksne larven forpupper seg på vertsplanten, og puppestadiet varer i 1-2 uker.

Bestandsstatus

Det første norske funnet av lakrismjeltblåvinge ble gjort i 1880 ved gården "Borge" i Asker (Sannsynligvis = Borgen). Siden har arten blitt funnet på Nesøya og Brønnøya i Asker, samt Lysaker, Borøya og Ostøya i Bærum. Det finnes også et gammelt belegg fra Oslo uten nærmere tids- og stedsangivelse. Etter 1950-tallet finnes det ingen sikre funn fra fastlandet, og arten har trolig forsvunnet helt herfra. Sommerfuglen fløy fortsatt på øyene på slutten av 1990-tallet, men da de fire øyene ble systematisk undersøkt i 2007 og 2008 ble arten kun funnet på Ostøya. I 2009 ble den dessuten funnet på en ny, foreløpig hemmeligholdt øy i Oslofjorden. De sporadiske funnene gjør det

vanskelig å anslå bestandsutviklingen til arten, men de siste årenes systematiske kartlegging tyder likevel på at arten har forsvunnet fra mange kjente lokaliteter og at antallet gjenværende lokaliteter er svært lavt. I Sverige har antallet lokaliteter blitt halvert de siste årene. Den største trusselen mot den norske bestanden er tap av egnede leveområder som resultat av utbygging og gjengroing, men også andre faktorer spiller inn. Larvens vertsplante er sensitiv for beiting, og overbeiting fra sau kan forklare artens tilbakegang på Borøya. På verdensbasis regnes ikke lakrismjeltblåvingen som truet, selv om den også har gått tilbake i mange andre land.

Referanser

Aarvik, L., Hansen, L.O. og Kononenko, V. 2009. Norges Sommerfugler. Håndbok over Norges dagsommerfugler og nattsvermere. Norsk entomologisk forening og Naturhistorisk museum, Oslo. 432s.

Dahl, B. 1980. Sommerfugler i naturen 1. Nord-Europa. J. W. Cappelens Forlag as, (Oslo). 127s.

Eliasson, C.U., Ryrholm, N., Gärdenfors, U., Holmer, M. og Jilg, K. 2005. Nationalnyckeln till Sveriges flora och fauna. Fjärilar: Dagfjärilar: HesperIIDae – Nymphalidae. ArtDatabanken, SLU, Uppsala. 407s.

Endrestøl, A. 2009. Statusrapport om lakrismjeltblåvingen *Plebejus argyrognomon*. Insekt-Nytt 34 (1): 5-21.

Hansen, L.O. og Aarvik, L. 2000. Sjeldne insekter i Norge 3 Sommerfugler (Lepidoptera). NINA Fagrapport 38. Stiftelsen Norsk institutt for naturforskning (NINA). 145s.

Naturvårdsverket. 2009. Åtgärdsprogram för kronärtsblåvinge 2009-2013 (*Plebejus argyrognomon*). Rapport 6314. 33s.

Lenker

http://www.dagbladet.no/2009/08/28/nyheter/miljo/truede_dyrearter/oslo/7852173/